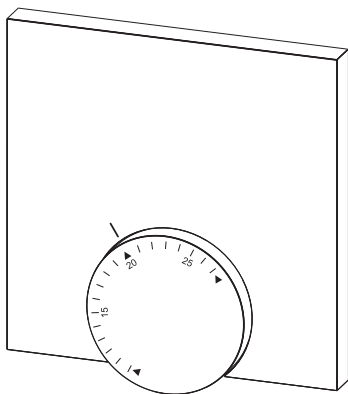


# CU-REGB-RF





3

DEU



DEU

6

RUS

RUS

14

FRA

FRA

21

NDL

NDL

28

ITA

ITA

35

ESP

ESP

42



### **Warnung**

#### **Lebensgefahr durch Verschlucken**

Kleinkinder können Batterien/Drehknopf verschlucken.

- RBG außerhalb der Reichweite von Kleinkindern montieren.



### **Предупреждение**

#### **Опасность для жизни в случае проглатывания**

Маленькие дети могут проглотить батарейки/поворотный регулятор.

- Установите комнатную панель управления в недоступном для маленьких детей месте.



### **Avertissement**

#### **Danger de mort par suite d'ingestion**

Les petits enfants peuvent avaler les piles/bouton.

- Placer RBG hors de portée des petits enfants



### **Waarschuwing**

#### **Levensgevaar door inslikken**

Kleine kinderen kunnen accu's/draaiknop inslikken.

- RBG buiten het bereik van kleine kinderen monteren



### **Avvertenza**

#### **Pericolo di morte per ingestione**

iti da bambini

Le batterie e la manopola possono essere facilmente inger piccoli.

- Installare l'unità di controllo fuori dalla portata dei bambini.



### **Advertencia**

#### **Peligro de muerte por atragantamiento**

Niños pequeños podrían tragarse pilas/botones de giro.

- Montar el RBG fuera del alcance de niños pequeños.

DEU

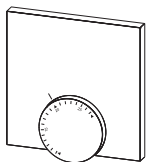
RUS

FRA

NDL

ITA

ESP



1 X



2 X

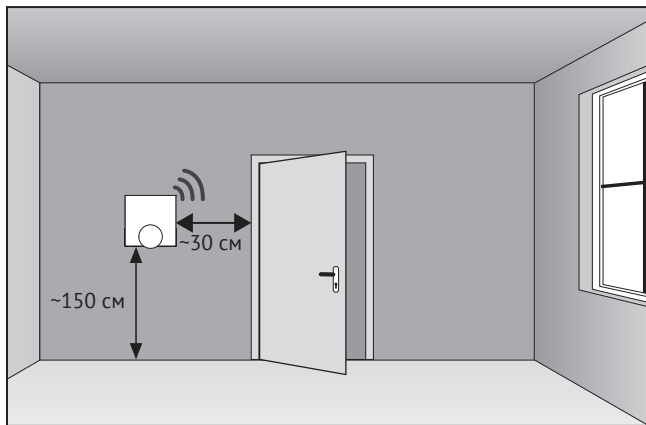


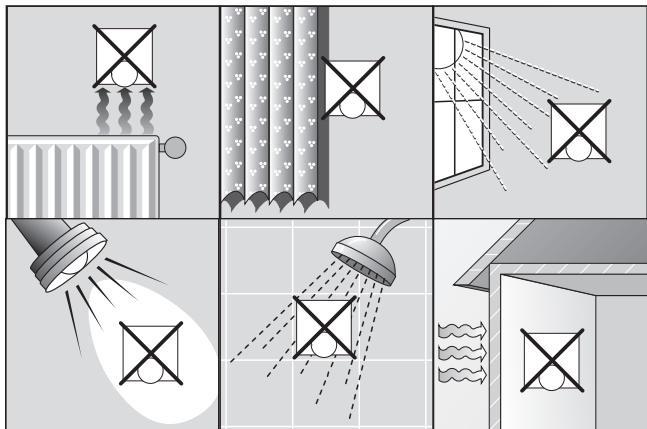
2 X\*



1 X

\* опционално / en option / optioneel / opzionale / opcional





DEU

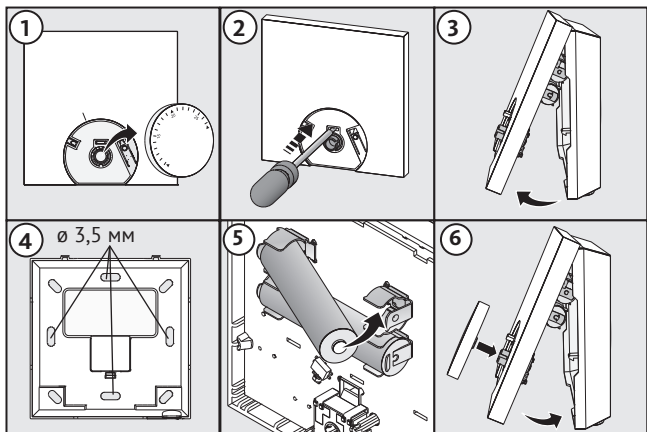
RUS

FRA

NDL

ITA

ESP



# Оглавление

|   |           |
|---|-----------|
| <b>1 Безопасность</b> .....   | <b>15</b> |
| Используемые символы и обозначения.....                                   | 15        |
| Предназначение.....   | 15        |
| Общие указания по безопасности.....                                       | 15        |
| <b>2 Версии</b> .....   | <b>16</b> |
| Технические характеристики.....   | 16        |
| Соответствие .....  | 16        |
| <b>3 Эксплуатация</b> .....   | <b>17</b> |
| Обзор .....   | 17        |
| Ввод в эксплуатацию (в том числе сопряжение) .....                        | 17        |
| Эксплуатация .....  | 17        |
| Проверка беспроводного соединения.....                                    | 18        |
| Ограничение регулируемого температурного диапазона<br>(опционально) ..... | 18        |
| Регулировка целевой температуры.....                                      | 18        |
| <b>4 Чистка и устранение неисправностей</b> .....                         | <b>19</b> |
| Устранение неисправностей .....   | 18        |
| Замена батареек .....   | 18        |
| Чистка .....  | 18        |
| <b>5 Вывод из эксплуатации</b> .....                                      | <b>20</b> |
| Утилизация .....  | 20        |

# 1 Безопасность

## Используемые символы и обозначения

Нижеуказанные символы указывают пользователю, что

- необходимо выполнить действие
- ✓ должно выполняться условие



### **Предупреждение**

---

Угроза для жизни и здоровья.

## Предназначение

Аналог беспроводной комнатной панели управления является беспроводным устройством управления для базовой станции Wireless CU-8ZONE-RF и CU-12ZONE-RF. Устройство предназначено для

- ✓ регистрации комнатной температуры и установки требуемой температуры в соответствующей зоне отопления.

Любое другое применение трактуется как несовместимое с предназначением, за которое производитель не несет ответственности.

## Общие указания по безопасности



### **Предупреждение**

---

#### **Опасность для жизни в случае проглатывания**

Маленькие дети могут проглотить батарейки/поворотный регулятор.

- Устройство RBG необходимо устанавливать в недоступном для маленьких детей месте.
  - Не оставлять устройство RBG без надзора при замене батареек.
  - Инструкцию необходимо сохранить и передать ее следующему пользователю данным устройством.
- 

DEU

RUS

FRA

NDL

ITA

ESP

## 2 Версии

### Технические характеристики

|   | CU-REGB-RF                           |
|---|--------------------------------------|
| Контроль температуры пола               | -                                    |
| Источник питания                        | щелочные микробатарейки 2 x LR03/AAA |
| Беспроводная технология                 | 868 МГц малый радиус действия (SRD)  |
| Дальность                               | 25 м (в зданиях)                     |
| Срок службы батареек                    | >2 лет                               |
| Вид защиты/Класс защиты                 | IP20 / III                           |
| Допустимая температура окружающей среды | От 0 до 50°C                         |
| Влажность окружающей среды              | От 5 до 80%, без конденсации         |
| Габариты (ШxВxГ)                        | 85 x 85 x 26 мм                      |
| Диапазон регулировки температуры        | От 10 до 28°C                        |
| Разрешение целевой температуры          | 0,25 К                               |
| Фактический темп. диапазон              | От 0 до 40°C (внутр. датчик)         |
| Точность измерения внутр. NTC           | ±0,3 К                               |

DEU

RUS

FRA

NDL

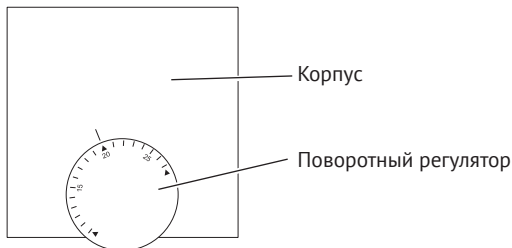
ITA

ESP



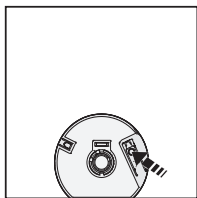
# 3 Эксплуатация

## Обзор



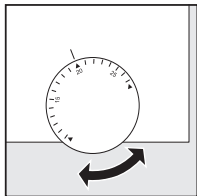
## Ввод в эксплуатацию (в том числе сопряжение)

- Снимите поворотный регулятор.
- Активируйте функцию сопряжения на базовой станции для нужной зоны отопления (см. инструкцию к базовой станции BSF X0XX2-XX).
- Коротко нажмите кнопку сопряжения (см. рисунок справа), чтобы активировать функцию сопряжения комнатной панели управления.
- Базовая станция и комнатная панель управления, установленные в помещениях, подключаются друг к другу.



## Эксплуатация

- Установите целевую температуру, вращая поворотный регулятор.



DEU

RUS

FRA

NDL

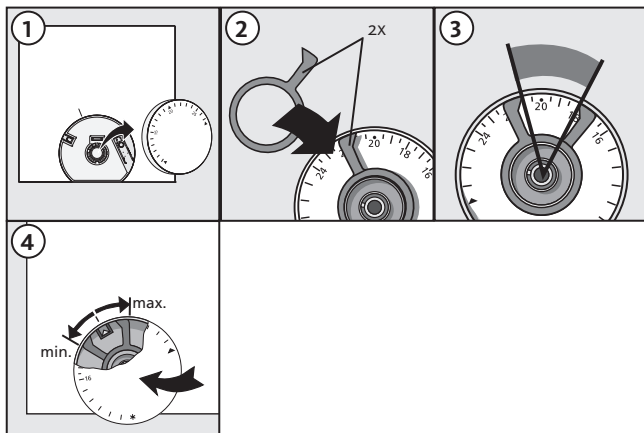
ITA

ESP

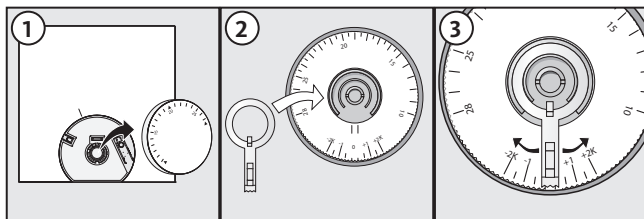
## Проверка беспроводного соединения

- Нажатие поворотного регулятора активирует проверку беспроводного соединения.
- Светодиод подключенной зоны отопления переключается в течение 1 минуты, таким образом, включается или выключается в зависимости от текущего режима работы.

## Ограничение регулируемого температурного диапазона (опционально)






## Регулировка целевой температуры



## 4 Чистка и устранение неисправностей

### Устранение неисправностей

Оповещение об ошибке осуществляется через светодиод зоны отопления базовой станции, к которой прикреплена комнатная панель управления.

| Светодиод базовой станции  | Значение  | Решение   |
|--|---|---|
| Зоны отопления<br>Продолжительность в секундах<br>30 вкл.<br>30 выкл.<br> | Сбой радиосоединения с комнатной панелью управления | <ul style="list-style-type: none"><li>➤ Переместите комнатную панель управления</li><li>➤ Установите активную антенну или усилитель</li></ul>   |
| Зоны отопления<br>Продолжительность в секундах<br>30 вкл.<br>30 выкл.<br> | Низкий заряд батареи                                | <ul style="list-style-type: none"><li>➤ Замените батарейки комнатной панели управления</li></ul>  |
| Зоны отопления<br>Продолжительность в секундах<br>30<br>                  | Активный аварийный режим                            | <ul style="list-style-type: none"><li>➤ Замените батарейки.</li><li>➤ Выполните тестирование радиопередачи.</li><li>➤ Переместите комнатную панель управления.</li><li>➤ Неисправную комнатную панель управления необходимо заменить.</li></ul> |

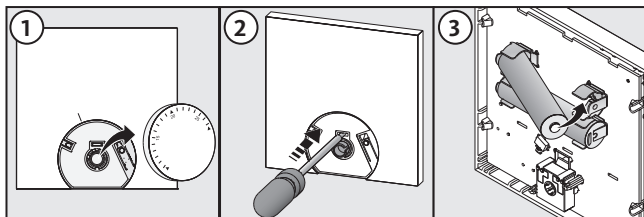
### Замена батарейки



#### Предупреждение

Опасность для жизни в случае проглатывания  
Маленькие дети могут проглотить батарейку или поворотный регулятор.

- Не оставлять устройство RBG без надзора при замене батарейки.



- Активируйте комнатную панель управления после замены батарей, коротко нажав кнопку сопряжения.

## Чистка

Для чистки используйте только сухую и мягкую ткань, не содержащую растворителей.

## 5 Вывод из эксплуатации

### Утилизация



Батарейки и комнатные панели управления запрещено утилизировать вместе с бытовыми отходами. Пользователь обязан передать устройство в соответствующий пункт сбора электрооборудования. Раздельный сбор и правильная утилизация использованных материалов способствует сохранению природных ресурсов и позволит обеспечить их переработку таким образом, чтобы защитить здоровье человека и окружающую среду. Информацию о местоположении соответствующих пунктов сбора электрооборудования можно получить в местном муниципалитете или в службах, занимающихся утилизацией отходов.